

XX SECOLI
DI SCULTURA



XX SECOLI DI SCULTURA

La mostra presenta una collezione di sculture orientali in pietra, stucco, argilla, legno, bronzo con particolari riferimenti al dinamismo delle sculture in terracotta della dinastia Tang, senza però tralasciare la sensualità delle divinità indiane e la serenità ieratica dei Buddha e dei Bodhisattva cinesi della dinastia Ming.

Inoltre abbiamo dedicato la parte finale del catalogo alle porcellane della dinastia Qing con particolare interesse per le statuette blanc de Chine che per secoli hanno suscitato ammirazione in Europa.

1. Coppia di versatoi a guisa di oca

Cina Shanxi

Dinastia Han occidentali (206 a. C. - 9 d.C.)

Terracotta grigia con policromia - dimensioni cm. 49x20x31

L'animale accuratamente modellato si presenta accucciato con le ali raccolte, il collo lievemente curvato, la testa eretta con sguardo vigile e la corta coda stilizzata. Sul fondo grigio scuro risalta la policromia del piumaggio e delle zampe ancora ben conservata. Sulla sommità della testa si nota il foro che consente il passaggio dei liquidi poiché la scultura è in realtà un versatoio.

Dal tempo degli Han Occidentali, diversi oggetti di uso vengono plasmati a forma di oca, un tema senza dubbio considerato un simbolo di prosperità, come le lampade spesso riprodotte, mentre più rare sono le brocche.

Una magnifica oca in terracotta fa parte della collezione del Museo Cernuschi a Parigi. Le oche non erano animali da cortile, quindi non venivano raffigurate spesso come galline o anatre.

Secondo la yili, una delle quattro scritture su argomenti rituali confuciani, l'oca era il dono appropriato da offrire al padre quando si richiedeva in sposa la figlia, in quanto questi animali si che si accoppiano per la vita, assumono il valore simbolico di felicità coniugale.

Il test di termoluminescenza attesta l'epoca dichiarata.

A rare painted pottery model of a geese

China Shanxi - Western Han Dynasty (206 B.C.- A.D. 9)- cm. 49x20x31

The dating of this lot consistent with the result of thermoluminescence test.





2. Testa di Bodhisattva

Arte del Gandhara antica regione intorno al fiume Kabul
oggi compresa nel Pakistan - II-III sec. d.C.

Scisto grigio - dimensioni: h. cm. 21

Il viso accuratamente scolpito presenta il volto ovale con labbra carnose chiuse sotto i lunghi baffi ricurvi. Le linee del naso si fondono nelle curve delle sopracciglia che evidenziano i grandi occhi a mandorla.

I capelli acconciati in file di boccoli incorniciano la fronte spaziosa.

Usure dovute all'epoca

A gray schist head of Bodhisattva

Gandhara - Pakistan - 2nd-3rd century - h. cm. 21





3. Bassorilievo

Arte del Gandhara antica regione intorno al fiume Kabul
oggi compresa nel Pakistan settentrionale - II-III sec. d.C.

Scisto grigio - dimensioni: cm. 33x43

La stele illustra l'evento della nascita di Buddha. La regina Mayadevisi si reca per partorire nel boschetto di Lumbini accompagnata dalle ancelle. Qui è raffigurata sotto un albero con il braccio destro alzato per toccarne le fronde mentre dà alla luce Buddha che nasce dal suo fianco destro. Vicino a lei si nota parte di una figura femminile e una figura maschile che con devozione prende Buddha tra le braccia. La scultura interpreta felicemente il legame affettivo tra i personaggi femminili che condividono il prodigio della nascita, la tenera complicità è espressa nel semplice gesto dell'ancella che appoggia la mano sul ventre della regina nel momento del parto. I volti delle donne dai tratti delicati sono incorniciati dall'acconciatura che sottolinea l'espressione densa di dolcezza e serenità.

Il rilievo è scolpito con un trattamento accurato tipici dello stile di Swat.

Usure dovute all'epoca.

A gray schist relief depicting the birth of Buddha

Gandhara - Pakistan - 2nd-3rd century - cm. 33x43





4. Cavallo da parata

Cina centrosettentrionale Henan

Dinastia Wei settentrionali (386-535 d. C)

Terracotta grigia con tracce di policromia - dimensioni: 49x45x66

Il cavallo dal corpo cavo si presenta in piedi su una base rettangolare, le gambe sottili, il collo arcuato, la testa alta con lo sguardo abbassato è affusolata e finemente plasmata. Il ciuffo legato forma una cresta alta fra le orecchie tese e nastri intrecciati avvolgono la testa scendendo lungo il collo.

L'animale, riccamente bardato è modellato con elaborate decorazioni a forma di conchiglia sul petto, mentre cinghie con borchie e nappe ornano il dorso passando sotto la coda.

La piccola sella, poggiata su una grande gualdrappa riccamente decorata a rilievo con motivi floreali è celata da un sottile drappo che avvolto scende lungo i fianchi formando eleganti panneggi.

La criniera è coperta da un tessuto dai bordi lobati ornato con decori floreali a rilievo.

Il test di termoluminescenza attesta l'epoca dichiarata.

Un cavallo simile è pubblicato sul catalogo di Sotheby's New York del 17 settembre 2004.

A gray pottery horse

China Henan - Northern Wei Dynasty (386-535) - cm. 48x66

The dating of this lot consistent with the result of thermoluminescence test.





5. Torso di Bodhisattva

Cina centroorientale regione Shandong

Dinastia Qi del Nord (549-577 d.C.)

Pietra calcarea con policromia e tracce d'oro - dimensioni: cm. 26x59

Il torso di Bodhisattva scolpito a tuttotondo si presenta in posizione eretta . Sulla lunga veste che forma morbidi panneggi sono ancora evidenti decori floreali in policromia e tracce d'oro.

Una lunga e ricca collana di perle è raccolta sul ventre in un grande ornamento a forma di fiore e si divide ricadendo ai lati per poi risalire ed ornare anche la parte posteriore della scultura.

Ottimo lo stato di conservazione, non ci sono restauri né parti ricolpite.

A figure of Bodhisattwa torso

China Shandong Northern Qi Dynasty - (549-577)

Limestone with pigment and gilt traces - cm. 26x59





6. Coppia di cavalli da parata

Cina centroorientale Hebei
Dinastia Qi del Nord (549-577d.C.)
Terracotta grigia con policromia su ingobbio bianco
dimensioni: cm.46x38x64

Il cavallo modellato con estrema cura si presenta in piedi con le zampe sottili poggiate su una base rettangolare. Il collo lievemente voltato verso sinistra, la testa alta, ma lo sguardo rivolto in basso sottolinea il senso di maestosità e mette in evidenza i ricchi finimenti che guarniscono la testa. Il ciuffo raccolto fra le orecchie ritte forma una sorta di pennacchio.

Molto elegante è la sella con una grande gualdrappa su cui è poggiato un leggero tessuto color vermiglio annodato sul fondo.

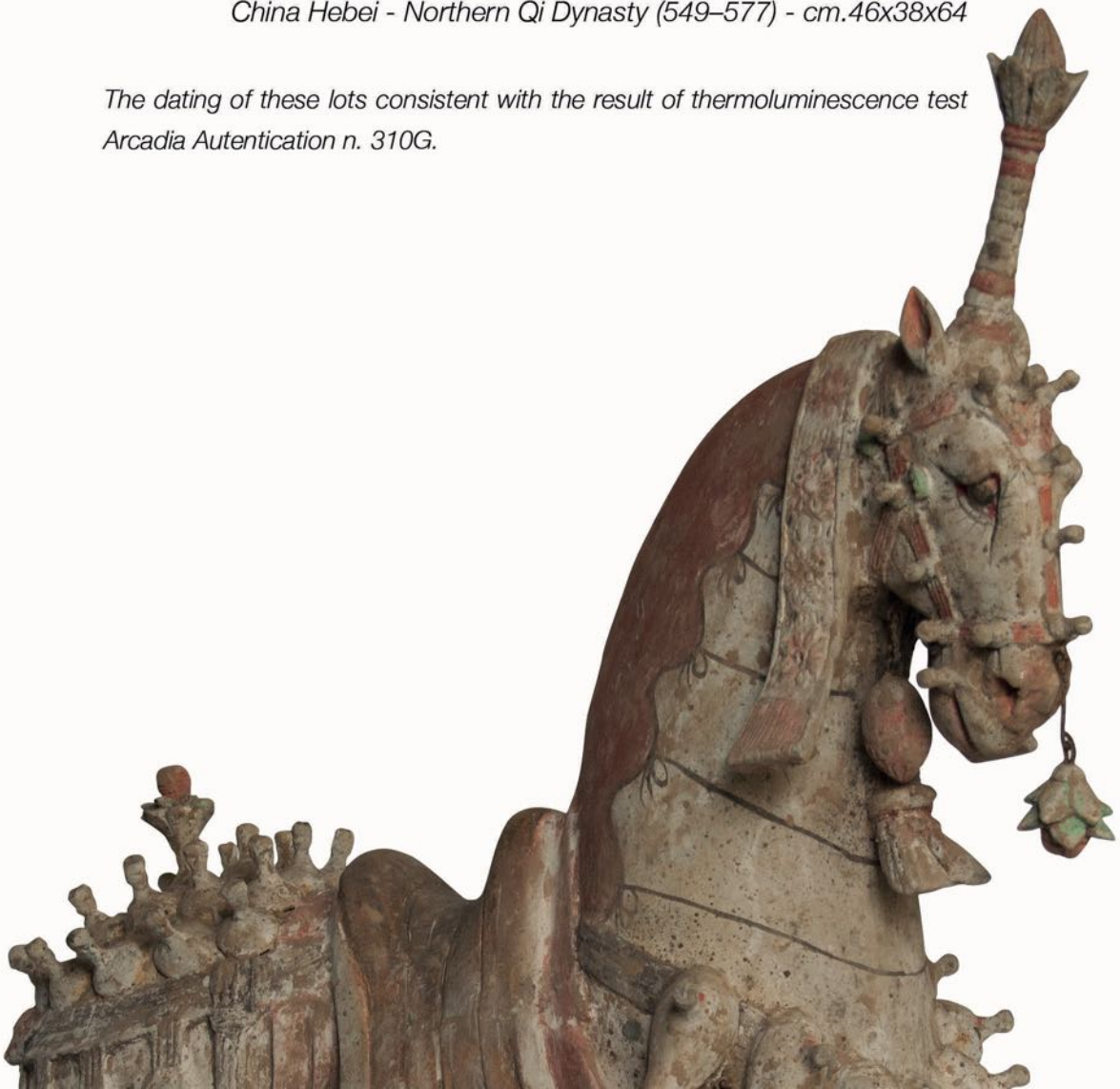
Sulla groppa completa gli ornamenti da parata una grande decorazione guarnita con motivo floreale e nappe mentre sul pettorale una fila di conchiglie arricchisce bardatura.

I test di termoluminescenza Arcadia N. 310G conferma l'epoca dichiarata.

A painted pottery figure of a horse

China Hebei - Northern Qi Dynasty (549–577) - cm.46x38x64

The dating of these lots consistent with the result of thermoluminescence test Arcadia Autentication n. 310G.





7. Statua raffigurante Shiva

India del Nord

Periodo post Gupta VII sec. d.C.

Pietra arenaria - dimensioni: h. cm 67

La statua raffigura una divinità maschile probabilmente Shiva.

Importanti collane fanno da ornamento al petto nudo mentre una elaborata cintura appoggiata sui fianchi sembra trattenere una veste impercettibile.

La muscolatura riflette l'accuratezza scultorea che si rivela anche nell'esecuzione dei gioielli.

La sovrapposizione di ornamenti ad estese superfici lisce è caratteristica della transizione dalla scultura tardo-Gupta alla scultura medioevale.

Lo stato di conservazione è ottimo non ci sono restauri né parti ricolpite.

A white sandstone figure of Shiva

North India - Post-Gupta period 7th century - h. cm.67





8. Cavallo

Cina centrale Shanxi - Inizio della dinastia Tang VII sec.

Terracotta grigia con policromia su ingobbio bianco

dimensioni: cm. 40x33

La statuetta ha il corpo cavo e le zampe compatte.

Il cavallo elegantemente modellato presenta una linea essenziale tipica dell'inizio del periodo Tang, dove si tende a sottolineare il dinamismo e la naturalezza.

Le zampe sono sottili e muscolose con lo zoccolo destro lievemente sollevato dal suolo, il collo teso é leggermente arcuato verso sinistra come la testa sollevata, gli occhi grandi e sporgenti, le orecchie tese bruscamente su entrambi i lati dei ciuffi.

La sella amovibile poggiata su una gualdrappa ovale è ricoperta da un drappo color arancio annodato con un piccolo fiocco.

Il test di termoluminescenza conferma l'epoca dichiarata.

A painted pottery figure of horse with removable saddle

China Shaanxi - Early Tang Dynasty 7th century - cm. 40x33

The dating of this lot consistent with the result of thermoluminescence test





9. Cavallo

Cina centrale Shaanxi

Dinastia Tang VIII sec.

Terracotta grigia con policromia su ingobbio bianco

dimensioni: cm. 38x29

La scultura presenta il corpo cavo con zampe, testa e coda compatte.

La criniera tagliata lascia il collo libero ad eccezione di un ciuffo, la coda è annodata secondo il gusto dell'epoca e la sella appoggiata sulla gualdrappa è coperta da una pelliccia in parte celata da un drappo che ricadendo forma un elegante panneggio.

La plasticità di questo cavallo dimostra l'elevata raffinatezza e bravura degli artisti dell'epoca nel modellare con spiccato senso realistico, tipico del periodo Tang, seguendo il gusto che prediligeva destrieri candidi.

Da notare il lungo collo arcuato per consentire alla lingua di sfiorare il ginocchio come sono soliti fare i cavalli per attenuare il prurito, il muso ben caratterizzato, gli occhi sporgenti e le orecchie tese che conservano ancora evidenti tracce di policromia.

Il test di termoluminescenza Arcadia N. 309G attesta l'epoca dichiarata.

A painted pottery figure of horse

China Shaanxi - Tang Dynasty 8th century - cm. 38x29

The dating of this lot consistent with the result of thermoluminescence test Arcadia Autentication n. 309G





10. Dama e Gentiluomo di corte

Cina centrale Xi'An

Dinastia Tang VIII sec.

Terracotta rossa con ingobbio e policromia

dimensioni: h. cm. 52

In piedi su una piccola base le figure in terracotta sono ricoperte da ingobbio bianco rifinito con pigmenti variopinti applicati a freddo.

L'asse centrale lievemente mosso, tipico delle raffigurazioni umane dell'epoca, rendono dinamiche le statuette sottolineando la gestualità della piccola mano finemente modellata e delle braccia su cui scendono le maniche drappeggiate.

La dama di corte dalla figura opulenta indossa un abito a fiori molto elegante e scollato composto da più tuniche di seta sottile sovrapposte nei toni corallo e verde pallido secondo il gusto dell'epoca. Le punte delle scarpe in broccato a forma di fior di loto completano il ricercato abbigliamento. Sul viso dalle guance paffute e rosate si notano le sopracciglia finemente dipinte e la piccola bocca.

Il personaggio maschile indossa una veste a fondo nero decorata con fiori dai petali rossi, chiusa sui fianchi da una fusciasca che forma un leggero sbuffo e scende in morbidi drappeggi sulle scarpe maschili.

I lunghi capelli raccolti in un foulard sul capo formano un grande chignon.

I test di termoluminescenza Arcadia n. 424A 425A confermano l'epoca dichiarata.

A painted pottery figures of court lady and gentlemen

China Xi'An - Tang Dynasty 8th century - h. cm. 52

The dating of these lots consistent with the result of thermoluminescence test Arcadia Autentication n. 424A 425A.





11. Cavallo nitrente

Cina centrale Shaanxi
Dinastia Tang (618-907 d. C.)
Terracotta grigia con policromia su ingobbio bianco
dimensioni: cm. 53x55

La statuetta ha il corpo cavo e le zampe compatte.

Ogni linea di questo cavallo è volta ad enfatizzare il suo nitrito: il collo allungato, la testa in avanti e le gambe divaricate per rafforzare la sua potenza.

Il collo teso è leggermente arcuato verso sinistra come la testa sollevata con la bocca aperta che rivela i denti, gli occhi grandi e sporgenti, le orecchie tese bruscamente su entrambi i lati dei ciuffi.

La sella è poggiata su una gualdrappa ovale che conserva ancora il decoro tigrato su fondo chiaro.

Sono rari gli esemplari di questo tipo in quanto la tecnica scultorea adottata dall'artista tende ad enfatizzare il dinamismo e il movimento dell'animale.

Il test di termoluminescenza Arcadia n.308G conferma l'epoca dichiarata.

A painted pottery figure of neighing horse

China Shaanxi - Tang Dynasty (618-907) - cm. 53x55

The dating of this lot consistent with the result of thermoluminescence test Arcadia Autentication n. 308G.





12. Coppia di cavalli

Cina centrale

Dinastia Tang (618-906 d. C.)

Terracotta chiara con policromia su ingobbio bianco

dimensioni: cm. 52x47

Le sculture presentano il corpo cavo con zampe, testa e coda compatte.

Le folte criniere sono pettinate con cura, le code annodate secondo il gusto dell'epoca e le selle appoggiate sulle gualdrappe sono coperte da un drappo e assicurate con un nodo elegante.

La plasticità di questi cavalli dimostra l'elevata raffinatezza e bravura degli artisti dell'epoca nel modellare con spiccato senso realistico, tipico del periodo Tang.

Da notare il lungo collo arcuato per consentire alla bocca di sfiorare il ginocchio come sono soliti fare i cavalli per attenuare il prurito, il muso ben caratterizzato, gli occhi sporgenti e le orecchie tese che conservano ancora evidenti tracce di policromia.

I test di termoluminescenza Arcadia N. 314G e 315G attestano l'epoca dichiarata.

A painted pottery pair of licking horses

China Shaanxi - Tang Dynasty (618-907) - cm. 52x47

The dating of these lots consistent with the result of thermoluminescence test Arcadia Autentication n. 314G e 315G.





13. Coppia di giocatori di polo

Cina centrale Shaanxi
Dinastia Tang (618-906 d. C.)
Terracotta rossa con policromia su ingobbio bianco
dimensioni : cm. 49x36 - 53x34

I cavalli fulvi presentano il tronco cavo, mentre testa, zampe e giocatori sono compatti. La corporatura muscolosa e la testa dei cavalli sono finemente plasmate con la policromia ancora evidente, le criniere ben dettagliate scendono lungo il collo formando sottili onde.

I giocatori con la tipica postura indossano rispettivamente una veste verde pallido e una azzurra con maniche lunghe e calzoni che arrivano fino a sfiorare le scarpe. L'elaborata acconciatura, in particolare differenzia la figura maschile da quella femminile.

I test di termoluminescenza Arcadia n. 306G - 307G confermano l'epoca dichiarata.

A painted pottery figures of polo players

China Shaanxi - Tang Dynasty (618-907) - cm.49x36 - 53x34

The dating of these lots consistent with the result of thermoluminescence test Arcadia Authentication n. 306G e 307G.





14. Testa di Guanyin

Cina

Dinastia Sung XIII sec.

Stucco con ingobbio e policromia - dimensioni: h. cm. 32

Il viso presenta ovale pieno naso dritto e bocca ben disegnata, gli occhi rivolti verso il basso lasciano intravedere le pupille in pasta di vetro.

I capelli dove è ancora conservato il colore blu scuro sono composti in riccioli piatti intorno al viso e vengono raccolti sul capo in un elaborato chignon, mentre due ciocche laterali che scendono lungo le orecchie sono unite sulla nuca.

Una grande corona, al cui centro è ancora visibile il Buddha Amitaba è posta sul capo.

A polychrome stucco head of Guanyin

China Southern Sung Dynasty (1127-1279) - h. cm.32





15. Testa di Bodhisattva

Cina

Dinastia Sung XII – XIII sec.

Stucco con policromia e oro - dimensioni: h. cm. 33

La grande testa presenta una elaborata acconciatura.

I capelli sono raccolti sul capo in un'alta crocchia contornata da una semplice corona piatta di colore rosso su cui sono applicati piccoli fiori.

Grandi riccioli composti incorniciano il viso paffuto accentuandone la dolcezza espressiva.

Le palpebre socchiuse lasciano intravedere gli occhi in pasta di vetro.

E' difficile identificare la divinità raffigurata, il volto dal contorno tondo, le guance piene e le labbra carnose fanno supporre si tratti di un personaggio molto giovane, forse la raffigurazione giovanile de Bodhisattva Guanyin.

Doratura posta in epoca posteriore.

A painted stucco head of Bodhisattva

China - Southern Sung Dynasty (1127-1279) - h. cm.33





16. Elefante

Cina

Dinastia Sung (960-1279)

Terracotta beige con policromia su ingobbio bianco

dimensioni: cm. 32x15x25

La statuetta, realizzata a stampo in terracotta beige, compatta d'impasto fine, è cava nel ventre per permettere una cottura uniforme.

L'animale poggia su una base rettangolare, il muso, la proboscide e la coda sono molto ben caratterizzati.

Sulla groppa un grande bocciolo di loto è poggiato su un elegante drappo rosso con frange e decorazioni assicurato con nastri passanti intorno al petto, al ventre e sotto la coda.

Il test di termoluminescenza Arcadia N. 357E conferma l'epoca dichiarata.

A painted pottery figure of elephant

China - Sung Dynasty (960-1279) - cm. 32x15x25

The dating of this lot consistent with the result of thermoluminescence test Arcadia Authentication N. 357E.





17. Coppia di statue

Cina

Dinastia Yuan (1279-1368)

Stucco o terra cruda con ingobbio e policromia - dimensioni: h. cm. 75

Le statue raffigurano rispettivamente Buddha e Bodhisattva Guanyin in piedi. Le vesti fluenti sulle quali è ben conservata la policromia scendono lungo il corpo formando morbidi panneggi. Le spalle sono coperte da ampi mantelli che paiono mossi dal vento e donano alle figure una certa dinamicità sottolineata anche dalla gestualità delle mani.

I volti finemente modellati hanno un'espressione serena e distaccata, gli occhi socchiusi lasciano intravedere le pupille in pasta di vetro.

Lo stato di conservazione è buono, sono presenti consumazioni dovute all'epoca. Una coppia simile è stata venduta da Christie's New York asta 2553 22 - 23 March 2012, New York lotto 1766.

A pair of painted stucco figures of Buddha and Bodhisattva

China - Yuan Dynasty (1279-1368) - h. cm.75





18. Bassorilievo

Nord est dell'India

Periodo Pala XI secolo

pietra nera - dimensioni cm. 23x46

La stele illustra Shiva e Parvati seduti in lalitasana su un trono a fior di loto. Shiva con le sue mani principali abbraccia e accarezza Parvati, mentre con le altre tiene la trishula e il fiore di loto.

Entrambe le divinità indossano la tipica veste impalpabile detta dhoti, trattenuta da un'alta cintura, completa l'abbigliamento una corona e numerosi gioielli.

In basso si notano la mucca Nandi, il leone e alcuni adoranti.

Le divinità dall'espressione serena sono raffigurate in un reciproco abbraccio, Parvati è cinta sotto l'ascella dal braccio sinistro di Shiva che sostiene con la mano uno dei floridi seni della dea, mentre con la mano destra solleva il mento della sposa in un atteggiamento particolarmente dolce e delicato.

Parvati è la consorte di Shiva, madre di Ganesh e Shanda, è considerata una divinità benevola ed è quasi sempre ritratta assieme al suo consorte, di cui ne rappresenta il perfetto completamento.

È particolarmente venerata dalle donne sposate che pregandola chiedono salute e longevità per i loro mariti.

A blackstone relief of Shiva and Parvati

Northeastern India - Pala Period 12 th century - cm. 23 x 46





19. Ninfe celesti

India Madhya Pradesh

XI-XII secolo

Pietra arenaria rosa - dimensioni: cm. 26x55

La scultura infonde una forte sensazione di dinamismo, vitalità e grazia, nonché una esplicita sensualità, naturale nelle figure mondane e non divine.

Le giovani ninfe sono raffigurate rispettivamente di fronte e di schiena in posizione "tribhangha" col fianco piegato di lato, il petto e il ventre che sporgono in avanti. Le lunghe gambe danno slancio alle figure e al busto ben modellato, mettendo in risalto i seni pieni e abbondanti ulteriormente evidenziati dal braccio alzato e piegato sopra la testa in una tipica postura che assumono le apsaras. Dall'alta cintura che assicura una veste trasparente, scendono eleganti lembi di stoffa e lunghe sciarpe si muovono sui corpi sinuosi.

Particolare cura è stata data dall'artista ai numerosi gioielli che arricchiscono, il viso, il busto, le gambe e le caviglie. La torsione del busto e il dinamismo delle gambe e delle braccia sono un classico esempio del rapporto tra la scultura indiana medioevale e la danza.

Le figure femminili che decorano molti templi indiani del periodo medioevale, che non hanno una precisa identificazione vengono genericamente dette "apsara": creature celesti.

A carved sandstone figures of Apsaras

India, Madhya Pradesh - 11th - 12th Century - cm. 26x55





20. Divinità maschile

India Madhya Pradesh XI-XII secolo
Pietra arenaria rosa - dimensioni: cm. 25x33

La figura scolpita in pietra arenaria raffigura una divinità maschile.
Interessante il movimento delle braccia e delle gambe e la torsione del busto.
La testa con una elaborata acconciatura è reclinata dolcemente verso la spalla.
Un grande collare e una lunga collana a doppio giro di perle adorna il petto,
mentre altri bracciali e collane arricchiscono le braccia, i polsi, e il girovita.

A carved sandstone figure of male deity

India Madhya Pradesh - 11th - 12th Century - cm. 25x33





21. Zhenwu

Cina

Dinastia Ming XV sec.

Bronzo laccato e dorato - dimensioni: h. cm.48

La statua raffigura Zhenwu la divinità taoista detta guerriero perfezionato seduto alla maniera europea.

La mano destra poggiata sulla gamba impugna il manico di una spada con lama mancante, mentre la sinistra rivolta verso l'alto è in posizione detta tarjanimudra. Indossa una elaborata armatura con motivi a rilievo. I lunghi capelli scendono sulla schiena e la sottile e lunga barba poggia sul petto. Il viso ha un'espressione serena. Buona la conservazione della lacca.

Zhenwu è una divinità di alto rango della religione taoista la sua fama era dovuta sia alla sua identità di dio guerriero che alla sua associazione con il nord, direzione da cui la Cina era costantemente minacciata dalle popolazioni dell'Asia centrale.

Di conseguenza, il Guerriero perfezionato divenne noto come protettore dello stato e della famiglia imperiale. La fama raggiunse il suo apice durante la dinastia Ming, specialmente durante il regno dell'imperatore Yongle.

A gilt lacquered bronze figure of Zhenwu

Cina - Ming Dynasty - about 15th century - h. cm.48





22. Guanyin

Cina

Inizio dinastia Ming XIV-XVsec.

Legno laccato con policromia - dimensioni: h. cm. 80

La scultura raffigura il Bodhisattwa Guanyin seduta in meditazione nella posizione di rilassamento detta lilasana.

Il volto levigato dall'espressione serena presenta occhi dalle palpebre abbassate, la bocca piccola ben modellata, il naso regolare al centro delle arcate sopracciliari, i capelli raccolti in un alto chignon emergono dal diadema e ricadono sulle spalle in frange ordinate.

Il Bodhisattwa indossa un'ampia veste che ricadendo forma morbide pieghe e un ampio scialle che copre le spalle e forma sul petto un elaborato fiocco. Un'importante collana di perle con ciondolo completa l'abbigliamento.

Usure e mancanze.

A painted wood figure of Guanyin

China - Ming Dynasty 14th-15th century - h. cm.80





23. Bodhisattva Guanyin

Cina

Dinastia Ming XIV - XV sec.

Legno laccato con policromia - dimensioni: h. cm.80

La scultura raffigura il Bodhisattva Guanyin seduta in meditazione con una ricca veste che ricade in eleganti panneggi sulle gambe incrociate, ma lasciando scoperto il petto su cui spicca una importante collana.

Ricca ed elaborata la corona poggiata sul capo lascia intravedere la capigliatura che conserva ancora i pigmenti azzurri.

Da notare l'aspetto maschile del Bodhisattva Guanyin che ha conservato fino al XII - XIII secolo mentre di seguito ha assunto via via connotazioni femminili diventando la personificazione della compassione.

Usure e mancanze.

A painted wood figure of Guanyin

China - Ming Dynasty 14th-15th century - h. cm.80





24. Guanyin

Cina

Dinastia Ming XVII sec.

Legno laccato con policromia - dimensioni: h. cm. 105

La scultura raffigura il Bodhisattwa Guanyin seduta in meditazione su una base rocciosa in parte celata sul davanti dal panneggio dell'ampio manto che ricopre anche le spalle e la mano sinistra poggiata sul ginocchio destro sollevato.

L'insieme forma una posizione dalle linee rigorose contrapposte alla grazia dei drappeggi e del viso dall'espressione serena incorniciato dai capelli composti in lunghe trecce. Sul capo è poggiata una acconciatura formata da un nastro con piccoli fiori applicati.

Buona la conservazione della lacca.

A painted wood figure of Guanyin

China - Ming Dynasty 17th century - h. cm.105





25. Dignitario Taoista

Cina

Dinastia Qing XVIII sec.

Legno laccato - dimensioni: h. cm. 96

La statua raffigura un dignitario di religione taoista seduto alla maniera occidentale con le braccia piegate e le mani con i palmi rivolti verso l'alto.

Il viso ha un'espressione serena e sorridente, i capelli sono raccolti sotto il copricapo. La veste azzurra con ampie maniche ha una decorazione sul busto ancora ben visibile.

Sculture di questo tipo sono state imitate in occidente in legno e ceramica.

Buona la conservazione della lacca.

A lacquer wood figure of a Taoist Dignitary

China - Qing Dynasty 18th century - h. cm.96





26. Bodhisattva

Tibet - Dinastia Qing periodo Qianlong (1736-1795)

Bronzo sbalzato e in parte dorato con pietre dure

dimensioni: h. cm. 75

La divinità è raffigurata in piedi con le braccia davanti al busto in posa aggraziata, le mani affusolate ed eleganti reggono gli steli di fiori di loto mancanti: indice e pollice sono uniti nel gesto di argomentazione vitarkamudra.

L'espressione del viso è serena: gli occhi con lo sguardo rivolto verso il basso e la piccola bocca che accenna un sorriso.

Indossa la tipica veste detta paridhana annodata con un elegante fiocco intorno alla vita, il tessuto sottile ricadendo in morbidi panneggi e balze mette in evidenza la sagoma della gambe. Una lunga sciarpa uttariya disposta trasversalmente avvolge il petto e la schiena e ricade su entrambe le spalle.

Completano l'abbigliamento numerosi gioielli: un girocollo a fascia con motivi floreali, lunghe collane con monili e bracciali.

A partly gilt embossed figure of standing Bodhisattva

Tibet - 18th century - h. cm.75





27. Bodhisattva

Birmania - Mandalay - seconda parte XVIII sec.

Lacca secca, foglia d'oro e cristalli
dimensioni: cm.66x43x82 senza puntale, cm. 96 completa

La statua raffigura Buddha Shakyamuni seduto a gambe incrociate con la mano destra tocca la terra, mentre la sinistra è sul grembo col palmo rivolto verso l'alto. Sul capo è poggiata una elaborata corona con orpelli che scendono lungo le orecchie e termina con un alto puntale.

L'abito raffinato con incrostazioni di cristalli colorati dimostra l'ottima qualità della scultura.

Nella grande varietà di materiali utilizzati per realizzare le sculture buddiste, la lacca secca acquistò una fama incomparabile e fu il materiale prediletto dai monaci, per la sua alta qualità di modellatura e la sua resistenza.

Il lavoro particolarmente ricercato di cui necessitava rendeva i prodotti particolarmente costosi e quindi rari.

A Gilded dry lacquer Buddha with colored glass

Burma Mandalay - Late 28 th - cm. 96





28. Guanyin con attendenti

Cina Dehua

Dinastia Qing Periodo Kangxi (1662-1723)

Porcellana blanc de Chine - dimensioni: h. cm. 34

Il gruppo raffigura il Bodhisattva Guanyin seduta su un'alta roccia contornata da draghi.

La divinità tiene in grembo un bambino sorridente mentre ai lati della roccia si notano i due attendenti: la fanciulla che tiene tra le mani la perla fiammeggiante e il bambino saggio Shan Cai con le mani giunte.

L'espressione del viso è serena e distaccata con gli occhi rivolti verso il basso, i capelli raccolti scendono in lunghe ciocche sulle spalle.

La porcellana è spessa e pesante con una invetriatura color avorio tipica del periodo Kangxi.

Stato di conservazione: buono.

A Dehua blanc de Chine figure of Guanyin

Qing Dynasty Kangxi period (1662-1723) - h. cm. 34





29. Guanyin

Cina Dehua

Dinastia Qing Periodo Kangxi (1662-1723)

Porcellana blanc de Chine - dimensioni: h. cm. 24,5

La statuina raffigurante la divinità della compassione Guanyin si presenta in piedi su una su una base semisferica che riproduce le onde marine, i piedi scalzi sono poggiati su un grande crostaceo probabilmente un'aragosta.

Nella mano sinistra stringe un piccolo rotolo. La lunga veste scende con drappaggi lineari, mentre il mantello sembra mosso dal vento.

Sul petto spicca una collana di perle con guarnizione centrale, i lunghi capelli lasciano scoperto il volto e le orecchie e sono divisi sulla nuca mentre alcune ciocche scendono lungo le spalle. Il viso dai tratti gentili con gli occhi rivolti verso il basso ha un'espressione serena.

La porcellana è spessa e pesante col tipico color avorio.

Stato di conservazione: buono.

A Dehua blanc de Chine figure of Guanyin

Qing Dynasty Kangxi period (1662-1723) - h. cm. 24,5





30. Guanyin con attendenti

Cina Dehua

Dinastia Qing Periodo Qianlong (1736-1795)

Porcellana blanc de Chine - dimensioni: h. cm. 24,5

Il gruppo raffigura il Bodhisattva Guanyin seduta su un'alta roccia.

La divinità tiene in grembo un bambino mentre ai lati della roccia si notano i due attendenti: la fanciulla che tiene tra le mani la perla fiammeggiante e il bambino saggio Shan Cai con le mani giunte.

L'espressione del viso è serena e distaccata con gli occhi rivolti verso il basso, i capelli raccolti sono celati da velo della compassione.

La porcellana è spessa e pesante con una invetriatura azzurrina tipica del periodo Qianlong.

Stato di conservazione: buono.

A Dehua blanc de Chine figure of Guanyin

Qing Dynasty Qianlong period (1736-1795) - h. cm. 24,5





31. Coppia di rospi

Cina Dehua

Dinastia Qing Periodo Qianlong (1736-1795)

Porcellana blanc de Chine - dimensioni cm. 11x13x18

Gli animali accucciati su una base rettangolare con le zampe posteriori piegate e quelle anteriori tese sono raffigurati in maniera naturalistica.

La testa è rivolta verso l'alto, la grande bocca aperta, gli occhi sporgenti, il corpo tondeggiante ricoperto dai tipici bitorzoli.

La porcellana spessa e pesante è rivestita da una invetriatura lievemente azzurrata tipica del periodo Qianlong.

Le leggende orientali narrano che il rospo sia simbolo di prosperità, fertilità, trasformazione e rinascita.

Lo stato di conservazione è ottimo non ci sono restauri né rotture.

Pair of Chinese Dehua Blanc de Chine Porcelain toad
Qing Dynasty Qianlong period (1736-1795) - cm. 11x13x18





32. Guanyin

Cina Dehua

Dinastia Qing XIX sec.

Porcellana blanc de Chine - dimensioni: h. cm. 52

Ben modellata la statuetta raffigurante GuanYin si presenta in piedi su una base semisferica che riproduce un drago che emerge dalle onde marine, nella mano sinistra stringe un piccolo rotolo. La lunga veste scende con drappeggi lineari, mentre il mantello sembra mosso dal vento. Sul petto spicca una collana di perle con guarnizione centrale, i capelli sono raccolti in una crocchia ornata da una corona di piccoli fiori, mentre alcune ciocche scendono lungo le spalle. Il viso dai tratti gentili con gli occhi rivolti verso il basso ha un'espressione serena.

A Dehua blanc de Chine figure of Guanyin

Qing Dynasty 19th century - h. cm. 51





33. Barca

Cina - Dinastia Qing Periodo Jiaqing (1796-1820)

Porcellana con smalti policromi della famiglia rosa

dimensioni: cm. 26x15

La barca viene raffigurata sotto forma di drago finemente modellato in maniera naturalistica con la testa ben caratterizzata e la coda attorcigliata che dona dinamismo alla piccola scultura.

Sul ponte si erge una struttura a pagoda su due livelli e si notano numerosi personaggi che si intrattengono durante la navigazione.

La porcellana è finemente decorata con gli smalti della famiglia rosa, azzurro, blu giallo, rosa e corallo.

Un simile oggetto è pubblicato sul catalogo di Christie's London 15 giugno 1999 lotto 82 pagina 64.

A famille rose porcelain Dragon Boat

China Qing dynasty Jiaqing period (1796-1820) - cm. 26x15







MIRCO CATTAI

Via Manzoni, 12 - 20121 Milano

T/F + 39 02 76008959

mircocattai.com

info@mircocattai.com

grafica & foto s2tdesign.com



MIRCO CATTAI
FINEART&ANTIQUERUGS

Via Manzoni, 12 - 20121 Milano

T/F +39 02 76008959

mircocattai.com

info@mircocattai.com